



美妝 BLOG 客

喪禮服務丙級
技術士技能檢定

文學系	10715030	沈良耘
生死系	10718116	鄭勝鴻 (殯葬)
	10718207	翁敬堯 (社工)
	10718217	李承鴻 (社工)

指導教授：洪筱蘋 老師

目錄

CONTENTS



01 色彩

02 化妝品保存 與 選擇粉底

03 上妝技巧





01

色彩



色彩



色彩具備三個基本性質：
色相、明度、彩度，
稱呼為「色彩三要素」
或「色彩三屬性」。





色相



即是區分色彩之名稱，
就是色彩的名字，
也能依據視覺經驗記憶，
而浮現出色彩。



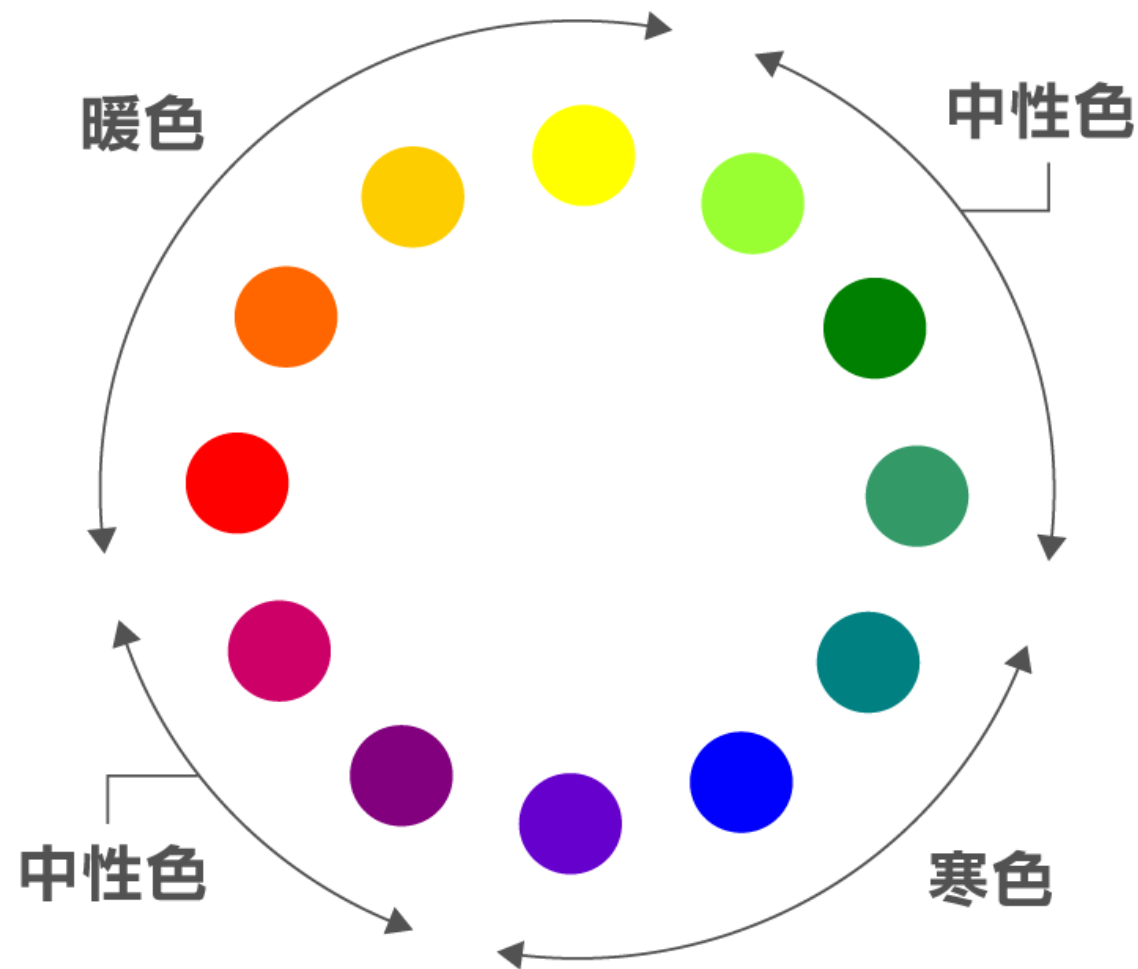
色相



以綠色和紫色（中性色）為分界。
（中性色：介於紅色、藍色之間）

暖色調：紅、橙、黃

冷（寒、涼）色調：藍、藍綠、靛



色彩

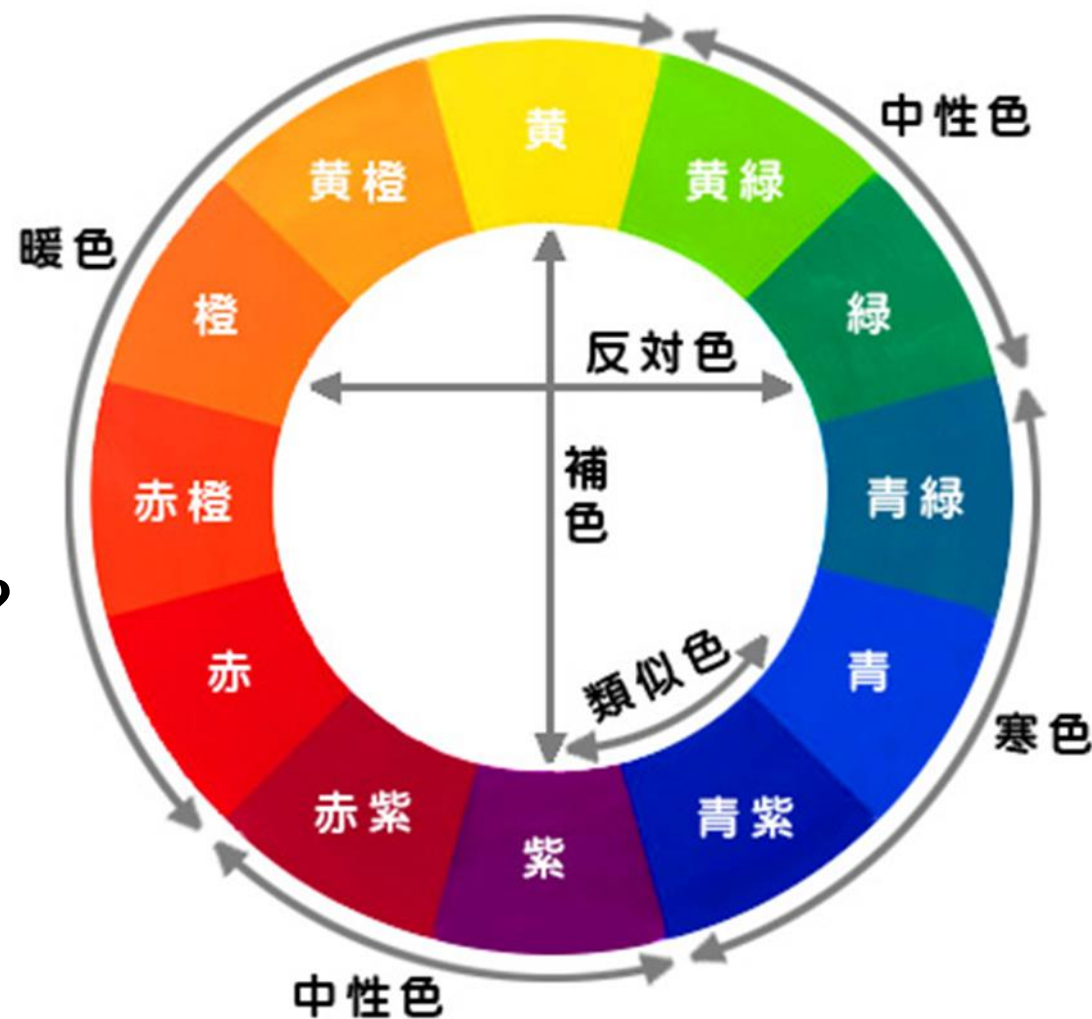


102. (2) 顏色的名稱稱為？

- ①明度
- ②色相
- ③彩度
- ④明色

105. (4) 色相環中，接近紅色的稱為？

- ①寒色
- ②中間色
- ③中性色
- ④暖色





明度



色彩的明暗程度，稱為「明度」。

明度最高的是白色，

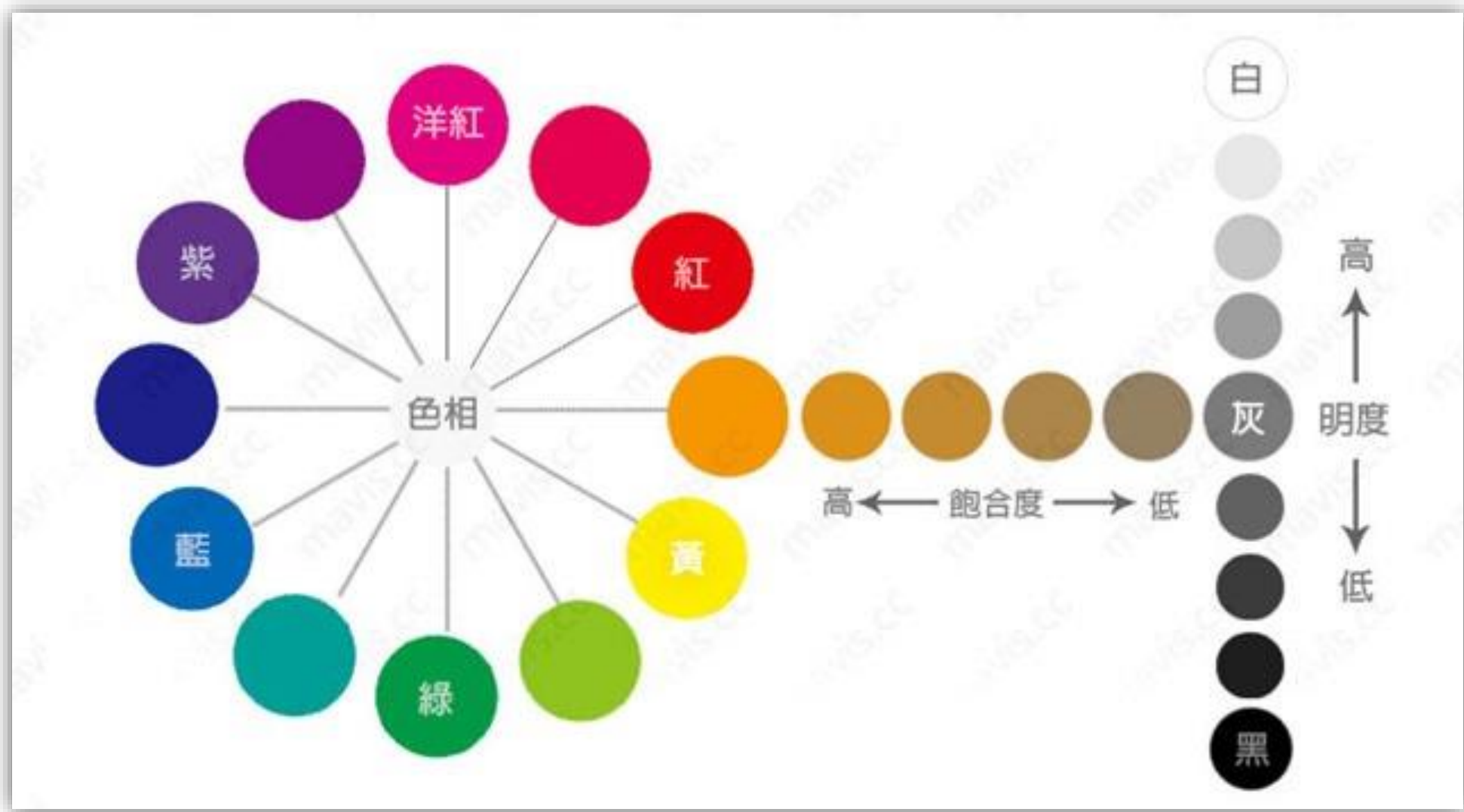
明度最低的是黑色。

黑白之間，可以分類不同深淺的灰色調。





明度





明度



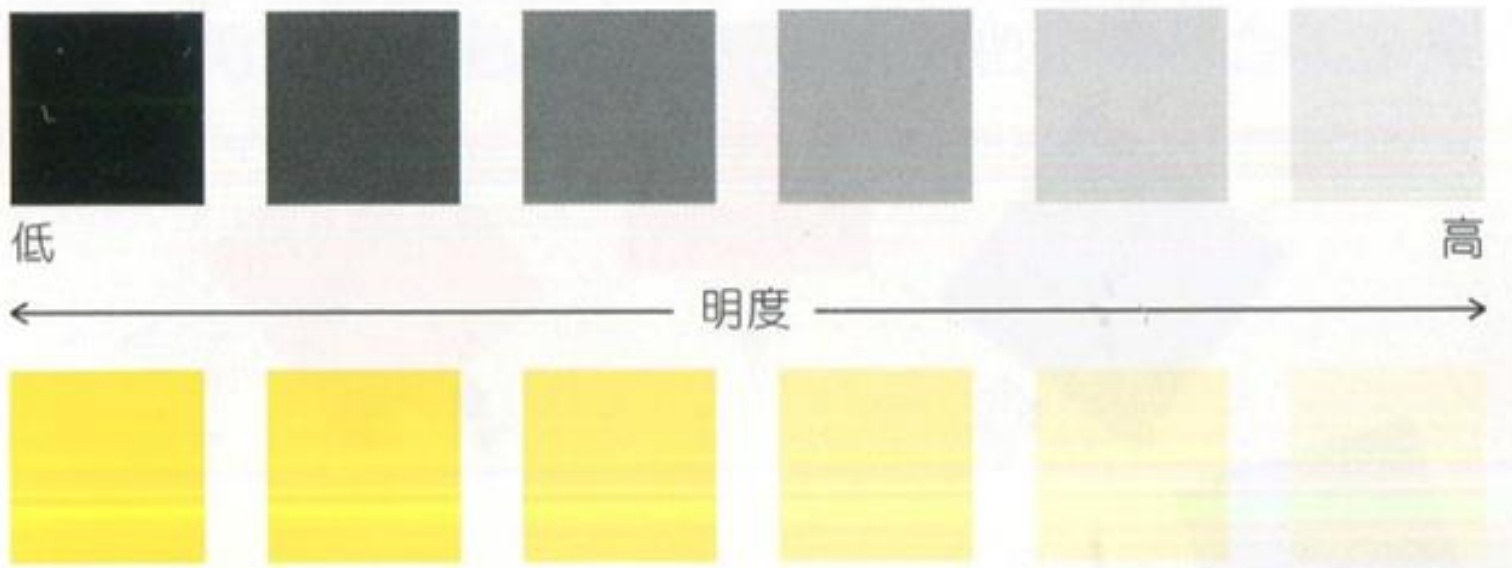
過亮(明度高)



過暗(明度低)



正常(明度中)





色彩



103. (1) 無彩色中，明度最高的是？

- ①白色 ②灰色 ③黑色 ④無色

104. (3) 無彩色中，明度最低的是？

- ①白色 ②灰色 ③黑色 ④無色



● 色相

明度高 ←—————→ 明度低



白 ←—————→ 黑

明度高 ←—————→ 明度低



加白 ←————○————→ 加黑

● 明度



彩度



彩度

指色彩的純度或鮮豔程度，

以內含的同色名，純色所佔的比例來分辨，
純色比例高，為彩度高，
純色含量少，則彩度低。

黑白灰是屬於無彩色。



彩度是一個顏色的純度。



彩度



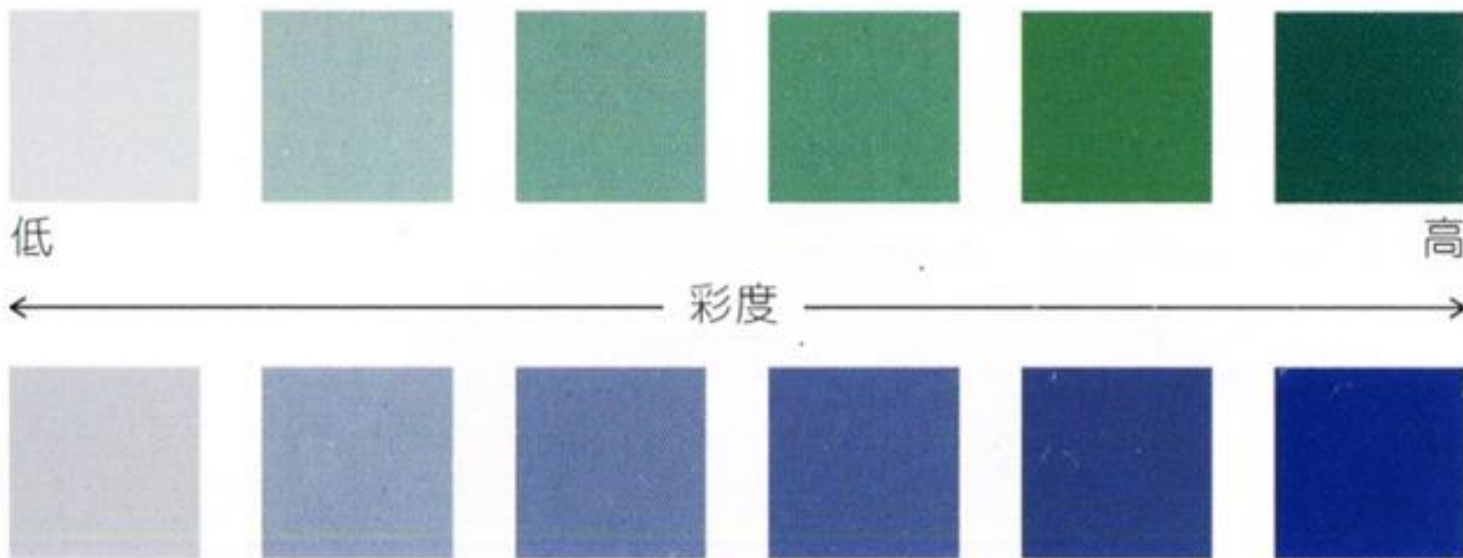
飽和度低(彩度低)



飽和度中(彩度中)



正常(彩度高)





色彩

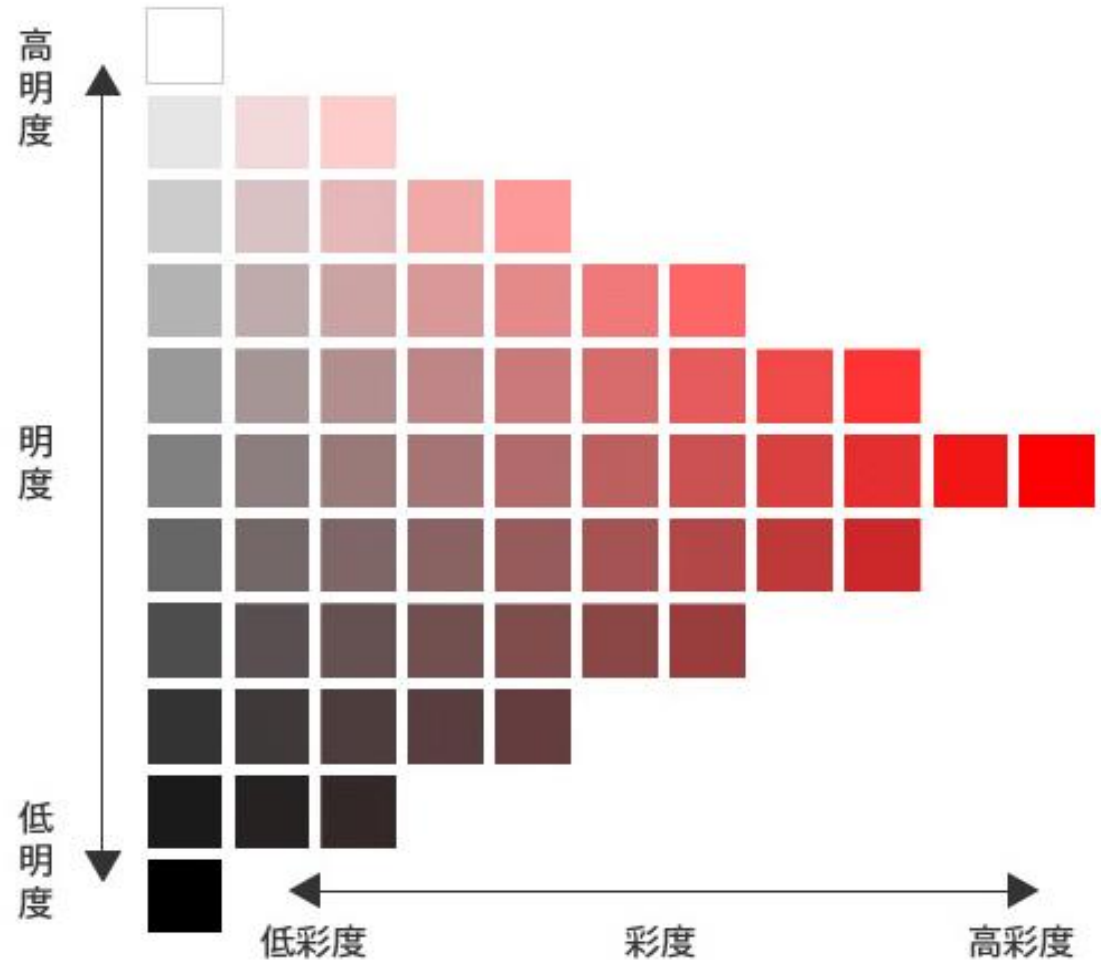


101. (3) 色彩的鮮豔程度是指？

- ①色相 ②明度 ③彩度 ④配色

107. (2) 無彩色就是指？

- ①黃、綠、紅 ②黑、白、灰
③紅、黃、藍 ④紅、澄、黑



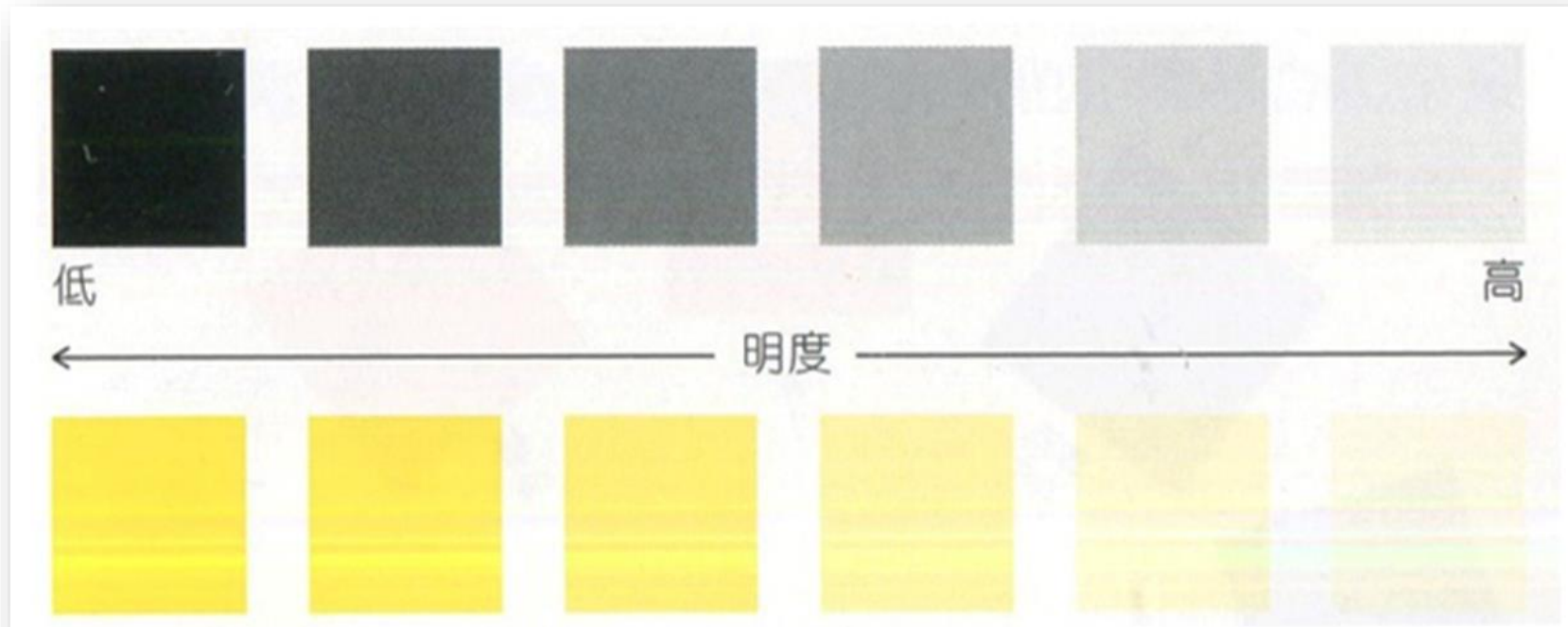


色彩



106. (2) 有彩色中，何者為中間色？

- ①灰色 ②米色 ③藍色 ④白色





02

化妝品保存 與 選擇粉底

遺體化妝品清單

(防疫期間，更改至假人、答案紙操作。)

挖棒x2
酒精片x2
小碟子x4
束髮帶 (素)

海綿
粉撲
蜜粉
粉條 (底)

腮紅
腮紅刷

眉刷
眉筆 (咖)



扣分：_____

遺體化妝品清單

(防疫期間，更改至假人、答案紙操作。)

眼影棒
眼線筆 (黑)

睫毛夾
睫毛膏

唇膏
唇刷

化妝棉
化妝水
卸妝用品



扣分：_____

粉底介紹

Foundation

「粉底」妝感的三大類型

1. 【光澤感】
水潤光澤修飾粗糙紋路，提升立體感，特別適合乾肌。

2. 【柔霧感】
清爽粉霧抑制毛孔油光，展現粉嫩感，特別適合油肌。

3. 【半霧光】
近年來的妝感大勢，霧中帶光的妝效對應各種膚質都OK。

「粉底」的使用時機？

日間保養＋妝前飾底乳之後使用。

油肌：妝前保養後可直接上粉底＋蜜粉吸油定妝。

乾肌：建議讓保養充分吸收後，再上粉底&定妝。

「粉底」的用途？

修飾均勻膚色，遮蓋暗沈、斑點、毛孔、痘痘等瑕疵，呈現光澤或柔霧的理想肌膚質感。



選擇粉底

123. (4) 能美化遺體膚色的化妝品為？

①眼影

②眉筆

③唇線筆

④粉底

132. (1) 遺體化妝時選用粉底，

①膚色

②唇型

③臉型

④鼻型

應依何者來選擇？

「粉底」的用途？

修飾均勻膚色，遮蓋暗沈、斑點、毛孔、痘痘等瑕疵，呈現光澤或柔霧的理想肌膚質感。



選擇粉底

134. (4) 遺體化妝選擇粉底的顏色時，
是將粉底與何部位膚色比對？

- ①額頭 ②眼皮
- ③手心 ④下顎

136. (3) 遺體化妝時，
能掩蓋皮膚瑕疵，
美化膚色的化妝品是？

- ①隔離霜 ②化妝水
- ③粉底 ④營養面霜



<https://www.youtube.com/watch?v=tTMgtpSmoS4>

粉底介紹

粉底霜

- ✓ **質地** 乳霜狀，較濃厚濃稠
- 妝感** 比粉底液稍微厚重一些
- 遮瑕力** 高
- ✓ **特色** 保濕力優，底妝有潤澤感
- 選購建議** 較適合乾性肌膚或秋冬季節



粉底膏

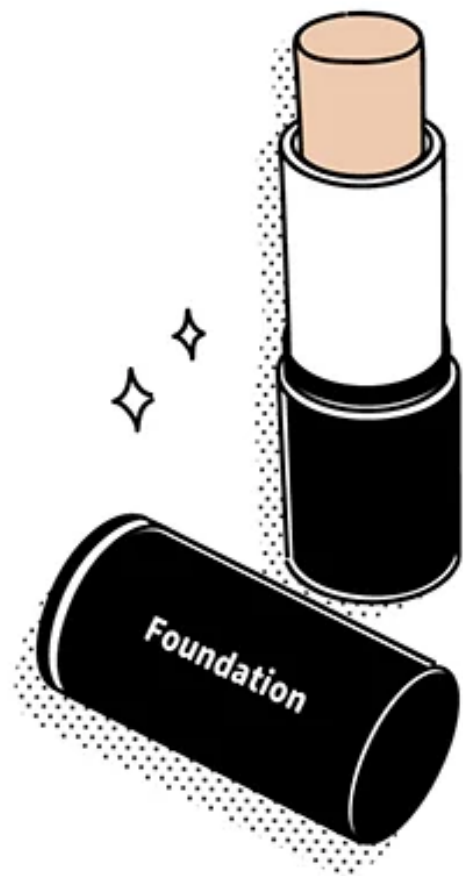
- ✓ **質地** 膏狀，介於粉霜與粉條之間
- 妝感** 較紮實厚重
- 遮瑕力** 高
- ✓ **特色** 奶油肌無瑕妝效，適合瑕疵多的肌膚
- 選購建議** 乾肌避免選擇質地太乾硬的膏體

*實際妝感仍會因產品屬性、膚況、粉底用量與上妝技巧而有所不同。

粉底介紹

粉底棒、粉條

stick foundation



質地

固態霜膏狀，旋轉棒狀設計

妝感

較紮實厚重

遮瑕力

高

特色

小巧好攜帶，補妝、遮瑕超方便

選購建議

柔軟滑順易延展的質地才不會拉扯肌膚



*實際妝感仍會因產品屬性、膚況、粉底用量與上妝技巧而有所不同。

粉底介紹

氣墊粉底/氣墊粉餅

✓ **質地** 乳液、乳霜狀，氣墊海綿為載體

✓ **妝感** 厚薄度適中

遮瑕力 中高

特色

上妝便利，需定期清潔更換粉撲

選購建議

各種膚質都有適合的對應商品



粉底液

質地 乳液、精華液狀，最水潤 ✓

妝感 可濃可淡，妝感偏薄透

遮瑕力 適中 ✓

特色

最普遍、商品選擇&妝效種類最多

選購建議

各種膚質都有適合的對應商品

*實際妝感仍會因產品屬性、膚況、粉底用量與上妝技巧而有所不同。

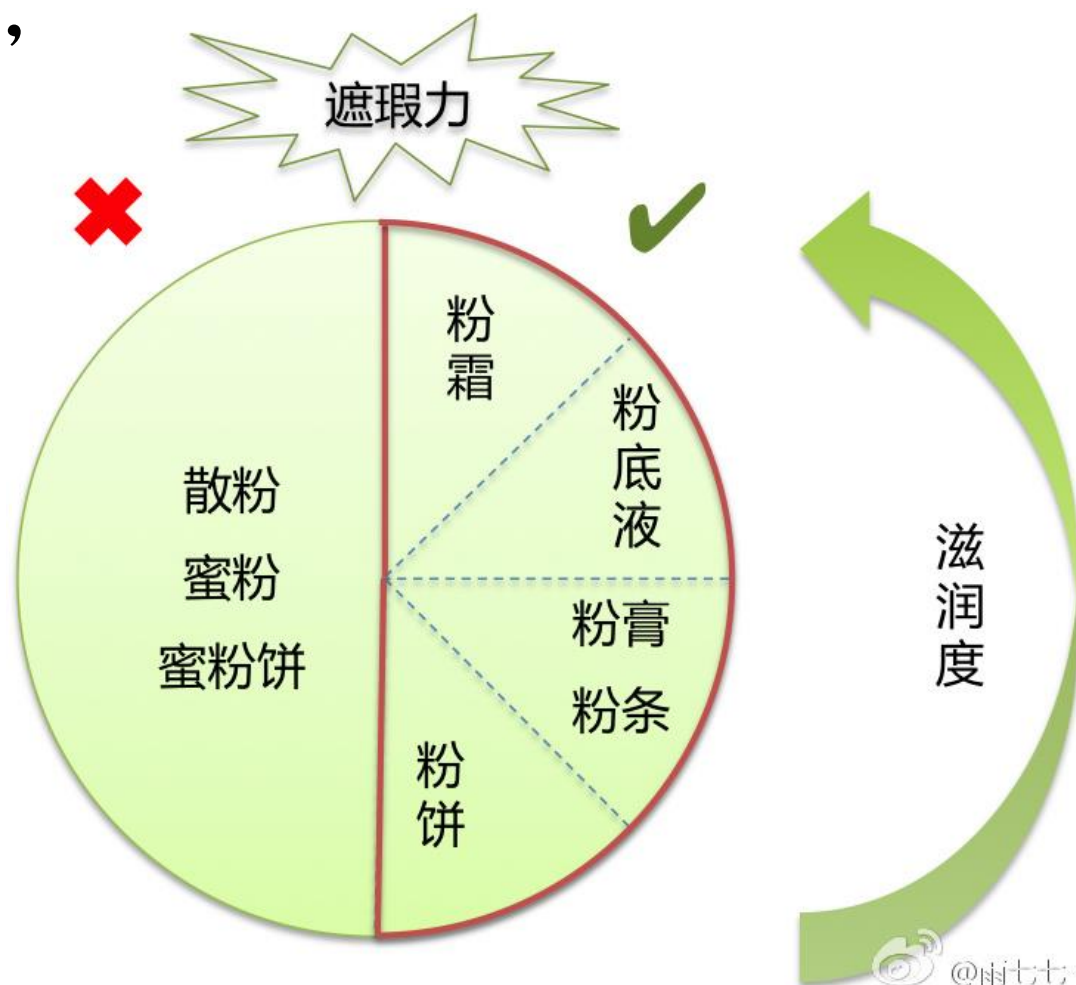
選擇粉底

108. (3) 下列哪種粉底遮蓋力最強，適合濃妝？

- ①粉霜 ②粉膏
- ③粉條 ④粉蜜

111. (2) 含油量較多的粉底是？

- ①水粉餅 ②粉條
- ③粉霜 ④粉蜜



蓋斑膏（遮瑕膏）

基本上不是使用於全臉，
是擔任「支援角色」的產品。
修飾粉底無法遮掩的部位。

因為修飾度高，
可以遮蓋痘痘和泛紅、斑點，
掩飾因睡眠不足而導致的黑眼圈，
可以修飾肌膚問題、用來作重點彩妝。



蓋斑膏（遮瑕膏）

NAVALLIHILL



蓋斑膏（遮瑕膏）

類型	遮瑕膏	遮瑕乳(液)	遮瑕筆(硬質地)
遮瑕度	高	低	高
保濕度	適中	高	低
延展度	適中	高	低
適用部位	嚴重黑眼圈 斑點痘疤	黑眼圈 暗沉部位 偏乾瑕疵	痘痘、痘疤 容易出油的瑕疵

選擇粉底

110. (4) 遮瑕度功能最佳的粉底是？

- ①粉條
- ②水粉餅
- ③粉霜
- ④蓋斑膏

113. (2)

下列何者，不適合遺體化妝全臉使用？

- ①粉條
- ②蓋斑膏
- ③粉膏
- ④蜜粉



打亮、修容技巧



<https://www.youtube.com/watch?v=VH8DaeYzP5U>

打亮、修容技巧

各種臉型打亮修容示範



心形臉型



方形臉型



菱形臉型



圓形臉型



鵝蛋臉型

選擇粉底

109. (4) 遺體化妝粉底選擇無需考慮？

- ①皮膚瑕疵狀況 ②膚色
- ③有無冰存 ④皮膚性質（如乾、油性肌膚）



112. (4)

遺體化妝粉底的推抹，下列何者用品較為均勻？

- ①化妝棉 ②泡棉 ③刷子 ④海綿

114. (2) 有關遺體粉底化妝品的選擇，何者有誤？

- ①使用合格化妝品
- ②黑皮膚宜選較白晰的粉底
- ③粉底顏色愈接近膚色，愈自然
- ④易與皮膚融合為主



選擇粉底

128. (4)

遺體臉部化妝，較亮色的顏色是適用於？

- ①縮小臉部範圍
- ②產生陰影效果
- ③隱藏缺點
- ④強調臉部範圍集中視覺

129. (3) 遺體化妝時，粉底色調中，可使臉部看起來較削瘦，且有收縮感的是？

- ①基本色
- ②明色
- ③暗色
- ④白色

130. (1) 在粉底的色調中，使用後可使臉頰顯得豐滿的顏色是？

- ①明色
- ②暗色
- ③基本色
- ④綠色



選擇粉底

110
淺膚色

150
粉膚色

180
健康色

200
裸膚色

220
自然膚色



133. (2) 粉底中，可以單獨使用的粉底是？

- ①明色粉底
- ②自然色粉底
- ③暗色粉底
- ④特殊色粉底

135. (1) 遺體化妝時，對皮膚白晰者可選用？

- ①略偏粉紅色
- ②深膚色
- ③咖啡色
- ④白色 的粉底。

選擇粉底

<https://www.youtube.com/watch?v=hnGiOKScWtA>



131. (2) 未冰存過的遺體用粉條擦勻後，
為固定化妝，宜再使用何種化妝品按勻？

- ①腮紅 ②蜜粉 ③粉條 ④粉霜

147. (3)
改變遺體的唇色，可用哪種化妝品做修正？

- ①唇線筆 ②蜜粉 ③粉條 ④唇蜜

化妝品保存

化妝品的包裝，規定要標示「保存方法」：

『請放置於室溫陰涼處，避免陽光直接照射。』

因此，更精準的建議是：

「保存在10~25°C之間，
且溫度變化不能太大的環境。」



化妝品保存

116. (1) 遺體化妝時使用化妝品，
在何種室溫中較不易變質？

- ① 20~25° C ② 30~35° C
③ 35~45° C ④ 0° C以下，40° C以上

122. (2) 遺體化妝之化妝品，
保存時宜放在？

- ① 陽光直射處 ② 陰涼乾燥處
③ 冷凍庫 ④ 洗手間



上妝技巧

03



遺體美容化妝步驟

李日斌老師 示範大體美容化妝影片：

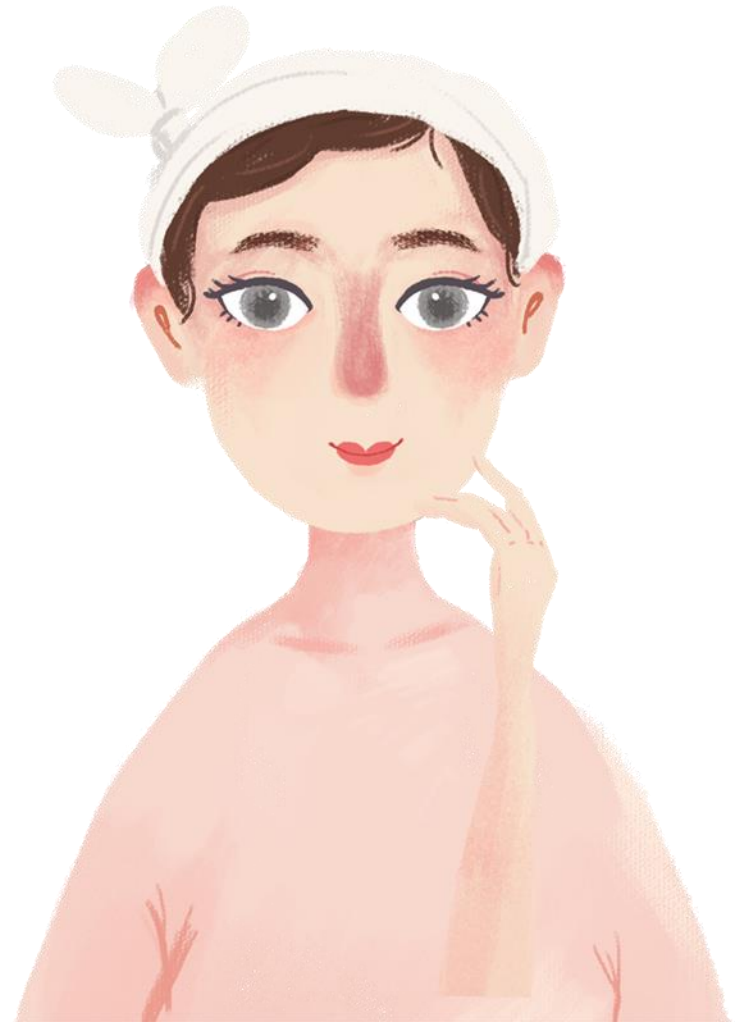
<https://www.youtube.com/watch?v=18xZndXvgQo&t=453s>

<https://www.youtube.com/watch?v=WFRQFQDXR9A>

<https://www.youtube.com/watch?v=BfoSpxsCElg>

<https://www.youtube.com/watch?v=NZG36GKd5lc>

<https://www.youtube.com/watch?v=j3zluFfiq10>



上妝技巧

115. (4) 何者不是遺體化妝時，使用之眼部化妝用品？

- ①眼線筆 ②眼影 ③睫毛膏 ④眉筆

139. (3) 能使亡者眼睛閉合的輪廓，更加清晰的是？

- ①眼影 ②睫毛膏 ③眼線 ④眉型

140. (4) 下列何者化妝品，不適用於遺體化妝？

- ①睫毛膏 ②粉條 ③眼影 ④眼線液



上妝技巧

118. (4) 遺體化妝時，能帶給臉色紅潤，美化膚色，並具修飾臉型效果的是？

- ①蜜粉 ②眼影 ③眼線 **④腮紅**



眉尾過低



眉尾低於眉頭太多時
會看起來垂垂的沒有精神

138. (2) 遺體化妝時，眉尾下垂則會顯得？

- ①剛毅 **②憂傷** ③柔美 ④立體

上妝技巧



141. (2) 遺體化妝時，腮紅的基本刷法是？

①以顴骨為中心顏色較濃，向四周則愈淡

②靠近髮際之處顏色較濃，愈向臉的中心處則顏色愈淡

③靠近髮際之處顏色較淡，愈向臉的中心處則顏色愈濃

④以顴骨下方為中心刷勻即可

142. (3) 基本腮紅刷法，是以顴骨為中心，

向著太陽穴及耳中刷出朦朧的？

①長形 ②圓形 ③三角形 ④水平線

上妝技巧

143. (3) 為求遺體彩妝的協調性，
如眼影採暖色調表現，而唇膏的顏色以何者最適合？

- ①紫紅 ②酒紅 ③咖啡橘 ④玫瑰紅

144. (4) 遺體化妝最適宜的整體表現是？

- ①神秘 ②豔麗 ③浪漫 ④莊嚴肅穆

145. (4) 較能表現莊嚴肅穆的顏色是？

- ①紅色 ②紫色 ③藍色 ④褐色



上妝技巧

146. (2) 完整性遺體化妝，通常不會使用？

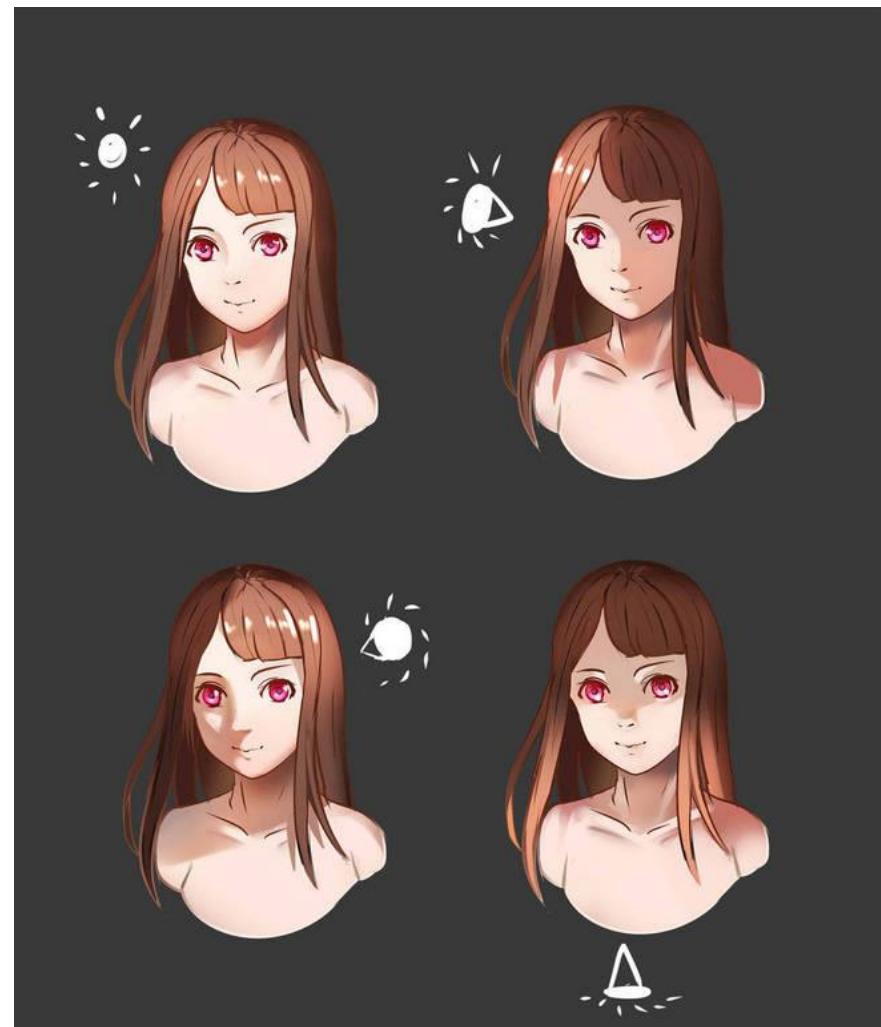
- ①粉底 ②假睫毛 ③眼影 ④唇膏

眼影棒
眼線筆(黑)

睫毛夾
睫毛膏

唇膏
唇刷

化妝棉
化妝水
卸妝用品



148. (2) 遺體化妝為避免陰影影響效果，光源最好採？

- ①背面光 ②正面光 ③右側光 ④左側光

上妝技巧

169. (3) 完整性遺體化妝，需夾睫毛的原因為何？

- ①使睫毛濃密
- ②使睫毛捲俏
- ③使睫毛與下眼瞼分離
- ④增加神韻

170. (1) 完整性遺體化妝，需刷睫毛的原因為何？

- ①刷掉睫毛殘餘的粉末
- ②使睫毛濃密
- ③使睫毛捲俏
- ④增加神韻





Thanks For Watching.