

喪禮

服務丙級學科

指導老師：洪筱蘋老師
組員：10718304顏采意
10718305吳佳宣
10718310金千又
10718321張鈞婷



目錄

壹

接板與乞水

貳

孝杖與放栓

參

放手尾

肆

奠禮與祭禮

伍

壽衣與入殮

陸

封釘

柒

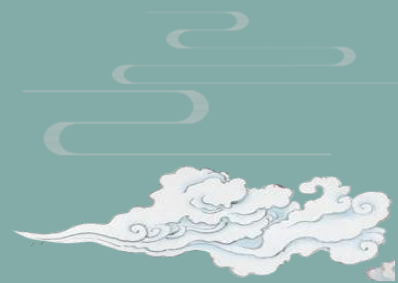
點主





壹

接板與乞水



放板與接板

- 放板同放棺；家屬選定棺木後，由棺木店用車輛將棺木載至喪宅，準備讓喪家接棺，謂之「放板」。
- 接板的習俗主要是表現子女的孝心，對於家中長輩長眠的大厝非常的慎重其事，另一方面子孫在門口接板，也是一種「驗收」工作，在確認公司所送來的「大厝」是否正確。
- 棺木由棺木店啟運起，由唢呐、鼓吹為樂，禮送到離喪家幾十尺時要暫停，棺木至，子女要身著孝服（閩南人）於門口跪接，將小銀放在孝男之孝衣擺，等到接板完後，將小銀燒掉，謂之「接板」。
- 若於家中打桶停棺則需接板儀式，如果是在殯儀館，接板儀式則免。

接板與殯棺

• 接板時，家屬應準備

1. 一袋米-代表五穀，祈求子孫有得吃有得用「桶箍」

2. 紅包些許（數量依兒子及長孫之加總）

3. 桶箍蔑- 為十二條細竹所編成的圓圈，子孫皆能團結

4. 新掃把-用來掃棺，從棺尾向棺頭掃出三下，並口唸「某某，給你掃新厝」

• 將米及桶箍蔑放在棺板上，俗稱「殯棺」。





接板與殯棺



42. (2) 就傳統禮俗而言，家人去世時前往選購棺木的行為俗稱：①買大板 ②買大厝 ③買陰宅 ④買紙厝。
43. (3) 就傳統禮俗而言，把棺木運送到喪家的動作叫做：①打板 ②接板 ③放板 ④送板。
44. (4) 就傳統禮俗而言，在棺木送到喪家時喪家應該：①放板 ②送板 ③裝棺 ④殯棺。
45. (3) 就傳統禮俗而言，殯棺的目的在於：①讓亡者躺得舒服 ②讓亡者早日升天 ③為子孫祈福 ④免得外人受害。
46. (2) 就傳統禮俗而言，殯棺用的桶箍目的在於：①讓亡者定位 ②讓家屬團結 ③壓棺煞 ④祈求財富。
128. (1) 葬儀業者將喪家購買之棺木運送至喪家的工作，稱為？①放壽 ②放栓 ③買棺 ④報喪。

乞水

- 過去是為取得亡者淨身所用的水
- 為亡者淨身目的是為了潔淨身體、維護亡者尊嚴以及恢復魂魄的清白
- 為由孝子孫穿著孝服，首位捧著容器成一系列到溪畔、河邊或圳溝取水(有流動的活水)
- 這動作就稱為"乞水"或是"買水"
- 在現今河川汙染、都市地區沒有圳溝的時代，乞水儀式的水已經改為自來水





乞水

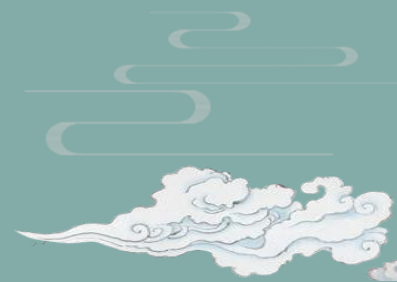


1. (4) 就傳統禮俗而言，為亡者淨身所用的水是經過何種儀式取得的？ ①點主儀式 ②入殮儀式 ③招魂儀式 ④乞水儀式。
2. (2) 就傳統禮俗而言，為亡者淨身所用的水主要是何種地方的水？ ①海水 ②河水 ③自來水 ④雨水。
3. (4) 就傳統禮俗而言，下列何種不是為亡者淨身的目的？ ①潔淨身體 ②維護亡者尊嚴 ③恢復魂魄的清白 ④避免亡者報復。



貳

孝杖與放栓





孝杖



- 「孝杖」 - 又稱哭喪棒、兔仔尾。
- 乃古代孤哀子因喪親悲痛，跪地時久而憑以扶身之物，亦即扶杖而立跪之意其父喪與母喪不同。
- 父喪：持竹，乃其節雖經四時而不變之意。男人長年在外謀生、一生正直不阿、高風亮節，至死其節操如竹之節（節在外）、不經四季（生活壓榨）而損其節操。
- 母喪：持苦苓或刺菖、梧桐，謂母恩重，代表女德在內，婦女主內、嚴守婦道、持家操井臼、侍奉公婆、課子成人，一生為家庭犧牲奉獻、清清白白~其高尚節操如桐如菖（節在內）。

孝杖

112. (1) 就客家禮俗而言，父喪用何種杖？ ①竹杖 ②桐杖 ③木杖 ④花杖。
113. (2) 就客家禮俗而言，母喪用何種杖？ ①竹杖 ②桐杖 ③木杖 ④花杖。
114. (4) 就客家禮俗而言，父喪所用的杖有何象徵的意義？ ①父慈在內 ②父慈在外 ③父節在內 ④父節在外。
115. (3) 就客家禮俗而言，母喪所用的杖有何象徵的意義？ ①母嚴在內 ②母嚴在外 ③母節在內 ④母節在外。



放栓與完墳

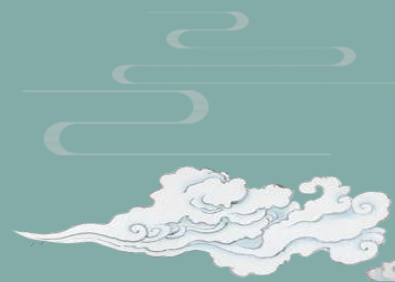
- 靈柩到達墓地，置於墳旁，請子孫於柩前再次舉哀，
- 棺材埋入土前，必須將柩尾一塊小木塞打掉，使空氣能夠流入，屍水流出，以便肉身腐化，
- 最後把棺材埋入土中，稱為「放栓」，亦有人稱之開龍喉、放風、放水。
- 墳墓築成後，擇一吉日上山祭拜，俗稱「完墳」，又稱「完山」，亦叫「謝山」。

116. (3) 就傳統禮俗而言，下葬前打掉棺木尾端小木塞的作為稱之為： ①裝栓 ②開栓 ③放栓 ④取栓。

141. (3) 「完墳」又稱 ①巡山 ②巡灰 ③謝土 ④完土。



放手尾



放手尾錢

手尾錢是一種象徵性的金額，它與遺產多寡無關，只是一種習俗。

象徵死者愛護子孫，留下財產分給眾子孫，希望能藉著死者的餘蔭恩德，

使子孫以後能繁華富貴，俗稱：「放手尾錢，富貴萬年」；另一方面也象徵責任的傳承。

其方法是，在死者張穿以後將一些銅錢或紙幣放在死者的衣袖內，要入殮前再將衣袖內的錢放入米斗內，然後將這些錢分贈給子孫，子孫若將這些錢保存在身邊就會永遠富貴榮華，古時候則是將銅錢穿線分完後子女將銅錢繫在自己的手腕上，謂之「放手尾錢」。



放手尾錢

把預放在死者衣袖內的硬幣分給子孫每人一枚，用白布或藍布穿孔繫於手腕，父死繫於左手，母死繫於右手，古俗帶至換孝為止，現今帶至出殯後。

因硬幣無孔，古幣不易取得，現今也改綁紙鈔來代替，或者即予省略。



考題解析

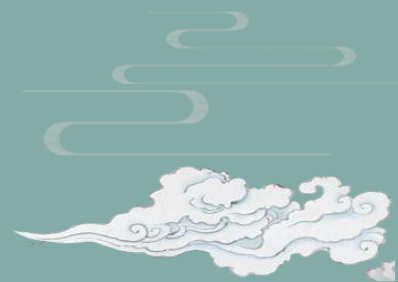
62. (4) 就傳統禮俗而言，手尾錢主要指的是：①辦完喪事後的不動產 ②社會上的救濟款 ③人死後的保險理賠金 ④入殮前亡者留給子孫的錢。
63. (2) 依傳統禮俗的觀點，父喪時手尾錢應繫於何處？①右手腕 ②左手腕 ③右手臂 ④左手臂。
64. (1) 依傳統禮俗的觀點，母喪時手尾錢應繫於何處？①右手腕 ②左手腕 ③右手臂 ④左手臂。





肆

奠禮與祭禮







人死為鬼



《幽冥錄》：「人死為鬼，鬼死為灋(ㄌㄧˊㄩㄢˋ)」
人死為鬼，失去的是實體，變成了透明形態的鬼。
鬼死為灋，失去的是虛體，變成了煙霧形態的灋。

76. (2) 就傳統禮俗而言，人死亡後在安葬前稱為：①神 ②鬼 ③人 ④魔。



奠與祭

奠

在《說文解字》之中關於“奠”的解釋是：「奠，置祭也」，而在《禮記》中有注云：「置祭者，置酒食而祭也。」

而這兩篇的內容記載是的一個人自死時到下葬入土全部過程的利益，而其中只要說到禮統一用“奠”代替。那一句註釋的意思就是說“奠”指的是在死亡到下葬過程中所有的酒食。

所以“奠”一般指的是死者剛去世到下葬的這一段過程，並且在這段過程之內，是將死者還當成是生人來看待的，其餘家屬要像是死者還活著一般侍奉在他的左右，喂酒進食等等。所以我們在葬禮之上大多數能看到的就是“奠”字，而不會出現“祭”字，而整個葬禮中的儀式也都叫做“奠禮”。

77. (4) 就傳統禮俗而言，人死亡後在安葬前所舉行的告別儀式屬於何種性質的禮？ ①冠禮 ②婚禮 ③祭禮 ④奠禮。

奠與祭

祭

在《說文解字》之中對“祭”的解釋是：「祭，祀也。」而“祭”在古文中又通“吉”，屬於吉禮中的一種，不屬於喪祭。而吉禮是五禮之首，強調的是恭敬，主要是對人鬼、地祇、還有天神的祭祀活動，並不單單指的祭祀先人。

當然在民間喪事中的“祭禮”主要就是對祖先的祭祀了，大多是宗廟祭祀亦或者是去墳前祭祀。是將死者當做是鬼神來祭祀的，且在向逝者的靈魂表示哀悼之意。不需要供奉酒食等祭品，安撫靈魂便罷。

78. (3) 就傳統禮俗而言，人死亡後在安葬後的返主安靈儀式屬於何種性質的禮？
①冠禮 ②婚禮 ③祭禮 ④奠禮。

家奠禮

國民禮儀範例

第二節 奠弔

第四十八條 家奠在出殯前行之，其儀式如左：

- 一、奠禮開始。
- 二、與奠者就位。
- 三、奏哀樂(不用樂者略)。
- 四、上香。
- 五、獻奠品(獻花、獻爵、獻饌)。
- 六、讀奠文(不用奠文者略)。
- 七、向遺像或靈位行禮(本款之行禮指鞠躬或跪拜、直系卑親屬家奠時行跪拜禮)。
- 八、奏哀樂(不用樂者略)。
- 九、禮成。



家奠禮

家奠祭拜順序：

1. 夫或妻
2. 孝子、孝媳、孝女
3. 孝孫、孝孫女
4. 夫胞兄弟（家族）、妻胞兄弟（家族）
5. 夫胞姪輩、妻胞姪輩
6. 孝女婿
7. 孝外孫輩
8. 孝外甥輩
9. 族親親友



考題解析

138. (1) 一般而言家奠禮的祭拜流程，以國民禮儀範例之規範為主，流程為何？ ① 上香→獻花→獻爵→獻饌 ② 上香→獻爵→獻花→獻果 ③ 上香→獻花→獻爵→獻果 ④ 獻花→上香→獻爵→獻果 。
139. (1) 一般而言亡者為男性長輩家奠禮的祭拜順序為何？ ① 直系家屬→內親→外戚→姻親 ② 直系家屬→內親→姻親→外戚 ③ 內親→直系家屬→外戚→姻親 ④ 先來後到之順序 。



出殯行列

國民禮儀範例

第三節 出殯

第五十二條 出殯時，親屬向遺像或靈位行啟靈禮後，撤幃、昇柩啟行，其次序如左：

- 一、前導(標明○○○○○之喪)。
- 二、儀仗(不用儀仗者略)。
- 三、樂隊(應用國民禮儀樂曲；不用樂隊者略)。
- 四、遺像。
- 五、靈柩。
- 六、靈位(孝子或孝女恭奉)。
- 七、重服親屬。
- 八、親屬。
- 九、送殯者。



131. (4) 依國民禮儀範例第五十二條規定，出殯行列有：A 靈位、B 遺像、C 重服親屬、D 靈柩、E 樂隊，其次序應為下列何者？ ①EABDC ②EBACD ③BECAD ④EBDAC。

守靈與守孝

守靈是指先人從去世至火化、下葬這一時間段內，其後人及直系血親陪伴的時間為守靈，亦稱陪靈。守孝則是從先人下葬至先人去世三周年日這一時間段內，則為守孝，亦稱服孝。

人死後守夜也稱為守靈。古人認為人死後三天內要回家探望，因此子女守候在靈堂內，等他的靈魂歸來。每夜都有親友伴守，直到遺體大殮入棺為止。演變到現在，守靈便是親人們聚在一起，悼念死者，抒發緬懷之情。

79. (2) 就傳統禮俗而言，大殮後出殯前家屬對於亡者的陪伴稱之為：①守舖 ②守靈 ③守喪 ④守孝。



殯葬文體

古籍《文心雕龍》有歸納出與殯葬文書相關的四類文體，就是「誄」、「哀」、「弔」、「碑」這四類，這些都是在喪禮的過程中為了傳達生者對亡者懷念與追悼的文書，只是時至今日多數有了改變，界線上比較沒有那麼清楚。


誄(ㄉㄨㄥˋ)：也稱為「誄辭」，是一種最為古老的哀悼文章，敘述死者生前功績並給予讚美。《墨子/魯問》寫道：「誄者，道死人之志也。」這是周代宗法制度為亡者追諡封號之後，用來表彰亡者的文體。

哀：亦稱「哀辭」，這跟誄辭不同，並非為亡者歌功頌德，主要是用來抒發祭祭者內心的哀痛之情。


弔：原本是指親友到喪家去哀悼亡者與慰問家屬的行為，但一般是用來指弔文，是親友們弔祭時所宣讀的文章。假如更細分則有「弔文」與「唁文」兩種，「弔文」是專門用來對亡者的追悼與憑弔。「唁文」是用來安慰喪家。

碑：也稱為「碑文」，區分為「墓誌銘、墓碑文、墓謁文、墓表、碑陰文」等幾類。





殯葬文體



以現代殯葬禮儀實務而言，最常被運用的有三種：

- 1，「家奠文」：或稱為「哀章」、「追思文」、「祭文」，一般是在家奠禮時生者抒發對亡者的不捨之情。
- 2，「生平事略」：亦稱為「生平行誼」、「生平歷略」，是表彰亡者行誼事蹟，或者是藉由子女成就表彰亡者的教子（女）有方。
- 3，「公奠文」：一般是由特定團體在公奠禮時誦讀，藉以表揚亡者對該團體的特殊貢獻。

150. (3) 親友在靈前頌敘亡者生前行誼的文章，稱為 ①家奠文 ②公奠文 ③誄文 ④祭文。






新忌



新忌，即「逝世」後第二次逝世紀念日，此後年年此日做忌日。

*準備流程：

- 1、「新忌」前數日通知有關子孫及親友。
- 2、當日晨間先點香稟告。
- 3、中午祖先牌位前以酒餚祭拜之，其酒餚如對年一般。
- 4、祭畢前需卜以聖筊（年節祭拜祖先不必卜筊）。



142. (2) 「新忌」即「逝世」後第幾次逝世紀念日？ ①一 ②二 ③三 ④四。

殯葬儀式

(一)辭生：此為看得見死者容顏最後一次之祭奠，也是亡者辭別「生人」階段最後一次祭奠。

(二)

家奠：出殯的當天，由家屬和親戚，最後一次為亡者在家裡或禮廳上香致禮的道別式。


公奠：由亡者或家屬的友人、機關團體上香、獻花、鞠躬、捻香的儀式。

(三)返主：往生者安葬完畢，送葬行列自墓地將神主牌位請回家中供奉。



(四)做七(做旬)：人死後或是出殯後，在頭七的那天設立牌位，供人早晚祭拜、每日哭拜，之後每隔7天就會做一次法事，直到七七四十九天為止。

125. (3) 最後一次為死者舉行的公開道別式，稱為？ ①返主 ②作七 ③公奠 ④辭生





殯葬儀式



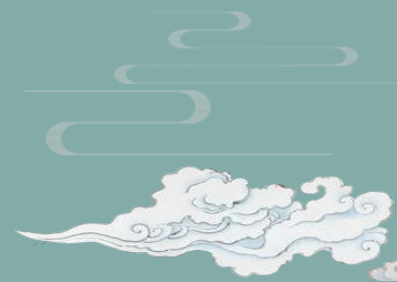
- (一)開魂路：在彌留狀態或於死亡之後，即請道士誦經，為死者的靈魂開出一條平坦大路，以便讓死者順利走向陰間。
- (二)燒(靈)厝：家屬會去購買紙車、紙馬等紙紮祭品，尤其是紙作的房屋「靈厝」，在死者靈前焚燒，以供應死者住宿、使用。
- (三)作百日：依死亡後當天算起至第100日即為百日。當往生者滿一百天時，習慣要再祭祀一番，或延請道士、和尚唸經。舉行盛大的供養法會，或僅是家人自行祭祀。

118. (1) 何者是祭祖安位的儀式？ ①做百日 ②開魂路 ③燒厝 ④返主。



伍

壽衣與入殮



殯葬流程

停放靈柩、進行弔唁、安排後續喪事。

告別式、安葬／火化、安頓亡者。

殮

殯

葬

對亡者遺體做恭敬的處理與掩藏。



124. (2) 基本上傳統的臺閩地區喪葬活動是由一系列的儀式所組成，而非一單一的典禮。整個過程可分為那三個階段？ ①殮→葬→殯 ②殮→殯→葬 ③葬→殯→殮 ④葬→殮→殯。



壽衣小知識



1. (台灣)壽衣五件七層，台灣以層數為基準，9層、11層以此類推。
層=成就(對子孫)
2. 只有單數，無雙數。喪事只可單不可雙。
3. 貼肉綾=貼身內衣褲，由女兒提供，表貼心之意。
4. 壽衣無口袋。
5. 材質，以天然的布料為主，切勿用尼龍(怕沾黏)。
6. 相傳由吳三桂開始，「生時我可以穿清服，死後我要穿明服。」





男半絲夾馬褂
(黑、藍、咖啡)



男半絲單長袍
棉長袍，夾長袍
(藍、灰、咖啡)



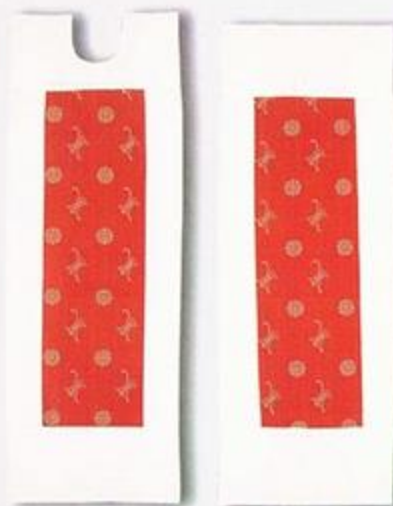
男棉質夾襖褲
棉襖褲(加棉花)
單襖褲(單層)
(米、灰、青、綠)



男青布衫
(青)



男內衣褲
(白)



棉質上下被
(紅)



真絲大蓮花被
大蓮花被、小蓮花被
特級蓮花被
(紅、黃)



真絲男鞋
真絲男帽



頭腳枕
繡花頭腳枕
(紅、黃)

大陸式
五領三腰
1馬褂
2棉長袍
3棉襖褲
4夾襖褲
5內衣褲
上下被
頭腳枕
男鞋帽
手套襪

台式
五件七層
1馬褂
2單長袍
3夾襖褲
4青布衫
5內衣褲
蓮花被
男鞋帽
手套襪

為什麼壽衣不能有口袋？

不能綁結，怕會跟往者有冤結

身上帶點錢，有就好不必多

需塞銀紙裝滿口袋

需「粗縫」

會帶走子孫財產之意



33. (3) 就傳統禮俗而言，壽衣貼肉綾通常由何人提供？ ①亡者自己 ②兒子 ③女兒 ④朋友。
34. (3) 就傳統禮俗而言，壽衣穿著時口袋應該： ①全部打開 ②部分打開 ③粗縫 ④取消。
35. (2) 就閩南人而言，壽衣的層數一般以什麼為主？ ①偶數 ②奇數 ③無理數 ④自然數。

入殮

壹

入殮分為一大殮&小殮

小殮:洗身、穿衣、化妝。

大殮:辭生→放手尾錢→瞻仰遺容
→大殮蓋棺。

貳

大殮最重要的物品-棺木

入殮稱為「入木」，須
選良辰吉時將逝者遺體
移入棺木之內。



59. (2) 就傳統禮俗而言，為亡者換壽衣的動作是屬於什麼階段的動作？ ①初終 ②殮 ③殯 ④葬。

60. (4) 就傳統禮俗而言，入殮主要看： ①氣候 ②時節 ③日月 ④時辰。

61. (1) 就傳統禮俗而言，大殮指的是： ①封棺的作為 ②洗穿化的作為 ③辭生的作為 ④舉哀的作為。

關於棺材

棺材(官財)



1. 棺木由「主板」、「底板」、「左右板」、「頭頂與腳部方板」組成。
2. 主板:稱「天」。
3. 底板:稱「地」。
4. 左右主板:稱「日月牆」。
5. 頭頂方板:稱「龜頭」，上面寫「福」字。
6. 腳步方板:稱「龜尾」，上面寫「壽」字。
7. 遺體未入殮前，稱為「棺」。
8. 遺體入殮後，稱為「柩」。



36. (3) 就傳統禮俗而言，遺體未入殮之前的棺木稱為：①殯棺 ②接棺 ③棺 ④柩。

37. (4) 就傳統禮俗而言，遺體入殮後的棺木稱為：①殯棺 ②接棺 ③棺 ④柩。

38. (1) 就傳統禮俗而言，棺木的主板稱為：①天 ②地 ③日 ④月。

39. (2) 就傳統禮俗而言，棺木的底板稱為：①天 ②地 ③日 ④月。

40. (1) 就傳統禮俗而言，棺木的頭部方塊板會寫上：①福 ②祿 ③壽 ④喜。

41. (3) 就傳統禮俗而言，棺木的腳部方塊板會寫上：①福 ②祿 ③壽 ④喜。

入殮需放的物品有什麼？

物品

1. 草絲(吸屍水)
2. 稻草灰(吸屍水)
3. 銀紙與庫錢 (吸屍水)
4. 七星枋
5. 石頭
6. 煮熟的蛋
7. 豆鼓
8. 過山褲
9. 雞枕
10. 首飾、珠寶
11. 小被
12. 掩身幡
13. 元寶
14. 茶葉
15. 其他(依照當地習俗而放)



物件說明

石頭

石頭不會爛，為避免亡者詐屍，入殮時會說：「等石頭爛了，你就可以回來了。」

七星板

棺底鋪好庫錢或銀紙後，上面會放一塊薄木板，上繪北斗七星或鑿七孔，稱「七星板」。七星板源於魏晉南北朝，盛行於隋唐五代時期。七星板的意義似是給死者以北斗引路或方向之用，也有鎮煞之意。

過山褲

是一件褲管一正縫一反縫的褲子，意謂供亡者在往陰間路上遇有惡鬼攔路時，丟給對方穿的緩兵之計。因褲管一正一反無法穿上，亡者可趁機逃離。



65. (3) 就傳統禮俗而言，過去之所以在棺木中放置石頭的目的在於：①希望亡者睡得好 ②希望亡者早日升天 ③避免亡者回來 ④避免亡者找不到回家的路。
66. (4) 就傳統禮俗而言，在棺木中放置七星板的目的是為了：①讓亡者睡得安詳 ②讓亡者早日升天 ③讓亡者容易找到回家的路 ④瀘屍水。
67. (4) 就傳統禮俗而言，所謂的過山褲是哪一種褲子？①兩個褲腳都不縫的褲子 ②只縫左邊褲腳而不縫右邊褲腳的褲子 ③只縫右邊褲腳而不縫左邊褲腳的褲子 ④兩個褲腳一個正縫一個反縫的褲子。
68. (1) 就傳統禮俗而言，在棺木中放置過山褲的目的是為了：①讓亡者順利抵達地府 ②讓亡者受困於惡鬼 ③讓亡者可以用來換錢 ④讓亡者表示身分。
69. (2) 就傳統禮俗而言，下列放置在棺木中的物品哪一種沒有吸屍水的作用？①庫錢 ②七星板 ③稻灰 ④茶葉。

燒庫錢

庫錢多寡由生肖而定

圍庫錢（燒庫錢）又稱還庫、繳庫、填庫、人初生向陰庫所借之錢，死必還之。

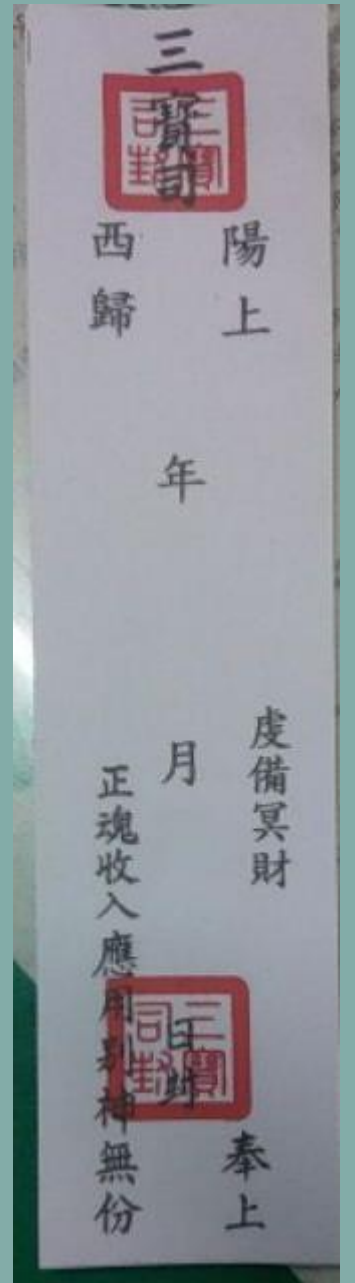
相傳每個人在轉世投胎之前，都須依個別生肖不同，向所屬生肖的庫官預借不同金額的庫錢，作為投胎路上的盤纏。





以彰化為例：一件庫錢五千萬。

環保意識抬頭！燒這麼多會空氣汙染啊！



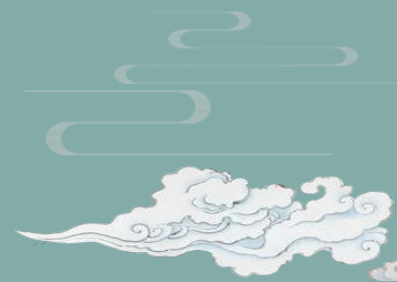


70. (4) 就傳統禮俗而言，燒庫錢的標準為何？ ①依亡者成就而定 ②依子孫成就而定 ③依社會環境而定 ④依亡者所屬生肖而定。
71. (2) 就今日一般燒庫錢的作為而言，燒庫錢容易產生： ①噪音問題 ②空氣污染問題 ③水污染問題 ④食物中毒問題。
72. (4) 就傳統禮俗而言，魂帛的意思為何？ ①祭拜用的祭品 ②悼念亡者的文字 ③亡者寄身的旗子 ④亡者靈魂的牌位。



陸

封釘



封釘

封釘禮是中國傳統的習俗，昔時沒有醫生開具死亡證明書及檢察官制，而人命關天通常由親兄弟審視一番才封釘，免得當子媳者被誤會為草草收殮，甚至誤會逆不孝或虐待死亡等情事，所衍生之禮儀。

而遺體安置於棺內後，用庫錢或銀紙固定使其不易晃動，並經子孫親友最後一次瞻仰遺容，即交由專業人士進行加蓋封口，將棺木封存以免漏氣漏湯，而正式之封釘儀式則留至出殯日再做。

蓋棺儀式時，將棺木四個角釘住即所謂「封釘」，用四根長釘釘在棺柩四個角，然後將子孫釘輕輕地釘在棺頭上。父喪由**族親長者（叔伯）**擔任主釘，母喪則由**外家「母舅」**擔任主釘，謂之「封釘」。

何謂封釘



封釘

子孫釘

釘禮，**家族長者為主釘，封釘師父為副釘，子孫圍跪在旁**，由封釘師父帶領主釘進行安釘禮，師父會口唸**吉祥話**，到了「子孫釘」時，要由長男先行拿湯盤內置斧頭、釘子、紅包二份，前往跪接主釘者行封釘禮，**主釘則手接湯盤後將長男攙扶起後**，由師父或專業人士口唸吉祥話語，帶領主釘行。



54. (4) 就傳統禮俗而言，母喪時主持封釘儀式的人是誰？ ①族長 ②村長 ③伯父 ④舅舅。
55. (1) 就傳統禮俗而言，早期父喪時主持封釘儀式的人是誰？ ①族長 ②村長 ③伯父 ④舅舅。
56. (4) 就傳統禮俗而言，所謂的子孫釘通常指的是： ①封棺用釘子中的第一根長釘 ②封棺用釘子中的第二根長釘 ③封棺用釘子中的第三根長釘 ④封棺用長釘之外的小釘。
57. (3) 舉行子孫釘儀式的用意是： ①驗屍之用 ②團結家屬之用 ③為家族祈福之用 ④安慰亡者之用。
58. (2) 就傳統禮俗而言，長男負責咬起子孫釘。依現在的性別平權觀念來看，下列何者較宜？ ①家中已婚男子 ②依協商結果處理 ③伯父 ④舅舅。
122. (1) 以下有關「封釘」的敘述何者有誤？ ①父喪—由母舅封釘 ②母喪—由母舅封釘 ③由孝子或長孫奉封釘盤，跪請封釘 ④其意代表請親族鑑定有無虐待亡者之情事。

點釘動作

封釘禮，男歿由亡者左肩點起，女歿由亡者右肩點起，不得繞行柩頭；封釘者點成一「出」字，即表
出丁之意。

若是長輩由孝男奉請 若是平輩則請孫奉請

【男亡】請男方兄弟(即孝男稱叔伯)或姪輩(姪輩需用椅子墊腳)主任封釘官左起第一釘

【女亡】請女方兄弟(即孝男稱舅父)或姪輩(姪輩需用椅子墊腳)主任封釘官右起第一釘

若找不到人能『封釘』

還可以找他們！【達官顯貴、僧人、道士、法師、族長、或代天職者】

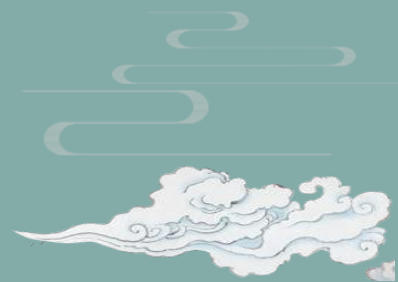


83. (2) 就傳統禮俗而言，封釘儀式中男性亡者的點釘動作要從何處開始？ ①亡者右肩 ②亡者左肩 ③亡者右腿 ④亡者左腿。
84. (1) 就傳統禮俗而言，封釘儀式中女性亡者的點釘動作要從何處開始？ ①亡者右肩 ②亡者左肩 ③亡者右腿 ④亡者左腿。
89. (2) 就傳統禮俗而言，父歿時親戚披肩帶在何處？ ①右肩上 ②左肩往右腰 ③右臂上 ④左臂上。
90. (1) 就傳統禮俗而言，母歿時親戚披肩帶在何處？ ①右肩往左腰 ②左肩上 ③右臂上 ④左臂上。



柒

點主



點主

點主儀式

點主就是替神主牌開光，其意是將亡者三魂中的一魂招引進入神主牌之意，大部分由道士、地理師、族親或德高望重之人士充當「點主官」舉行儀式。子孫為求吉運，點主時點主官先用硃砂筆在魂帛「神主」上的「王」字，點硃後再以墨筆在硃點上點上一點便成「主」字。

點主官通常由道士、法師、族親、地方父母官、地方德高望重之人擔任，點主時，亡者家屬背對墳墓、靈堂跪下，長子、長孫揹著負魂帛並雙手向後捧著神主牌位，由點主官手拿硃砂筆取三光，家屬接著一人呵一口氣，點主官使用硃砂筆、墨筆輪流在神主牌的上、中、下、左、右虛空地邊點邊喊吉祥話（也可由司儀代喊吉祥話）。



73. (4) 就傳統禮俗而言，所謂的點主儀式指的是：①在神主牌上寫上主字 ②將神主牌的主字去掉一點 ③在神主牌上寫上王字 ④在神主牌王字上點上一點。
74. (3) 就傳統閩南禮俗而言，點主儀式的點主官一般由誰擔任？①家人 ②親戚 ③有官位的人 ④有錢人。
75. (1) 依現在的性別平權觀念來看，點主儀式背負神主牌的人選可以家屬自行協商，但就傳統禮俗而言，背負神主牌的人是誰？①長子 ②次子 ③長女 ④次女。



大尾鱸鰻 封釘人生蓋棺論定最終手續



點主儀式 元長鄉李明明鄉長

參考資料

- 台灣殯葬資訊網>喪禮流程 > 臺灣傳統喪葬禮儀流程
<http://www.taiwanfuneral.com/Admin/History/ptlist.phtml-Category=283997.htm>
- 燒庫錢應該燒幾包？庫錢，庫錢怎麼算<https://www.mysunny2019.com.tw/News/Detail/1264>
- 蓮陞禮儀>燒庫錢<http://www.3737.com.tw/topics.aspx?id=448>
- 冬瓜行旅>入殮儀式是什麼？入殮不能看？入殮流程、參加人員、衣服與禁忌揭密！
<https://owt.com.tw/encoffin/>
- 善化逸仙生命禮儀公司>喪葬禮俗簡介http://shanhulife.com.tw/explain_03.html
- 承峰生命禮儀>禮儀用品
- 壽衣百科>禮儀用品 壽衣百科
<http://twpeak.com/%E7%A6%AE%E5%84%80%E7%94%A8%E5%93%81/%E5%A3%BD%E8%A1%A3%E7%99%BE%E7%A7%91/>
- 阿部的殯葬筆記本 <https://a0916969434.pixnet.net/blog/post/111895442>
- 瑞成生命禮儀服務團隊<https://www.facebook.com/1392358374396042/posts/1393971560901390/>
- 小習俗<https://hocom.tw/web/Home/DataDetail?key=221699665665&cont=125006>
- 大尾鱸鰻 封釘人生蓋棺論定最終手續<https://www.youtube.com/watch?v=hjivttJNUtA>
- 點主儀式 元長鄉李明明鄉長https://www.youtube.com/watch?v=thvG_ggv2Uw

謝
聆
聽

